



Obsah

<u>Slovo úvodem</u>	(S. Štěrbová)
<u>Zprávy městského úřadu</u>	
Informace z jednání RM, ZM	(I. Löríková)
Elektroodpad	(Elektrowin)
<u>Informace organizací a spolků</u>	
MŠ -Rozloučení s předškoláky	(L. Pauchová)
Nocování v MŠ	(P. Kertysová)
ZŠ Zahájení, Dolomity	(I.Svobodová, P. Nový)
Chovatelské okénko	(F. Janoušek)
Včelařské okénko	(M. Čechura)
Výrovští myslivci informují	(P. Hucl)
Pozvánka do kláštera	(L. Hejlová)
Kladrubská strašidla a jiné povídky	(B. Krýslová)
<u>Historie</u>	
Poznááme naši národní kult. památku – dodatek	(J. Čechura)
Vyhodnocení 3.ročníku soutěže „O nejkrásnější okno“	(M. Škorvánková)
<u>Kultura</u>	
Přehled akcí, blahopřejeme	(E. Pomyjová)
Sraz rodáků v Lázu	(D.Blažek)
Dejte hlas kladrubskému dubu	
Památný strom - báseň	(B. Krýslová)
<u>Sport</u>	
Slavnostní otevření kabin	(VI. Junek)
Zásady využívání kurtů a šaten TJ Sokol Kladruby	(VI. Junek)
Výsledky fotbalistů TJ Kladruby	(D. Petráň)
Malé ohlédnutí za volejbalovou sezónou	(D. Petráň)
<u>Víte, že</u>	
<u>Placená inzerce</u>	

SLOVO ÚVODEM

Vážení spoluobčané,

na sklonku prázdnin opět usedáte ke čtení Zpravodaje a mně nezbyvá nic jiného, než konstatovat, že prázdniny utekly jako voda. Mám pocit, že jako rodiči školáků mi utekly snad ještě rychleji, než když jsem do školy chodila sama.

Většina kulturních a společenských akcí, které pořádáme, se myslím vydařila. Vydařila se podle mého názoru i naše tradiční pouť. Počet lidí je závislý především na počasí a to nám letos přálo. Velký úspěch zaznamenalo otevření tzv. „Sulanova statku“. Chovatelská výstava do těchto prostor prostě patří a spokojeni byli chovatelé i obdivovatelé.

Každý, kdo navštívil výstavu výtvarníků, byl asi velice překvapen, jak šikovní a talentovaní lidé tu žijí a tvoří, a to nejsou zdaleka všichni !

Příští rok budou připraveni další a já doufám, že se ještě ozvou ti, kteří tvoří skrytě a nikdy se neodvážili své výtvořiny předvést.

Léto však nebylo jen kulturní. Hodně energie nám například vzalo vyřízení a zkompletování dokladů k dotaci na tzv. „Esíčko“ – silnici ze Stříbrské ulice ke školce. Vždycky jsem poslouchala řeči o evropské byrokracii s úsměvem, ale po těchto zkušenostech si říkám, že něco na tom asi bude...Tak doufejme, že evropské peníze dorazí brzy.

Je však třeba stále myslet dopředu, takže jsou již připraveny další projekty, kde budeme zkoušet dotace. Jsou již ve fázi projektů či stavebního řízení - zateplení školy, školky, rekonstrukce kina, revitalizace rybníka v Lázu a především dořešení kanalizace v Kladrubech (Pozorka a Revoluční ulice) a následně na to vybudování a rekonstrukce chodníků ke klášteru. Doufejme, že se vše podaří a budeme moci zase „pomlouvat“ Evropskou unii, že jí trvá dlouho, než nám pošle peníze...

Vaše Svatava Štěrbová

ZPRÁVY MĚSTSKÉHO ÚŘADU

Informace z jednání rady a zastupitelstva města

Zasedání rady města v období od 10.6.2009 do 30.7.2009 :

Rada města v z a l a n a v ě d o m í :

- Informaci o převzetí bytu č. 7 v domě čp. 36 na nám. Republiky v Kladrubech od sl. Segíňové ke dni 9.6.2009
- Neposkytnutí dotace sociálnímu fondu z hospodářského výsledku KL, s.r.o. roku 2008
- Zprávu jednatele KL, s.r.o. o vztazích mezi propojenými osobami v roce 2008
- Změnu jízdního řádu autobusu Praha – Plzeň – Tachov s platností od 14.06.2009 - nedělní spoj :odjezd z Tachova 17:15 hodin , dosud byl v 17:00 hodin
- Změnu jízdního řádu u aut. spoje Stříbro – Kladruhy – Prostiboř dle našeho požadavku – spoj č. 7 ze Stříbra bude odjíždět 12,55 hodin , dosud byl odjezd ve 12,40 hodin
- Přehled o obsazení bytů v nové bytové výstavbě 4x8 b.j. Kladruhy – poslední volný byt 2 +kk v čp. 403 – p. Petr Palma byt odmítl
- Informaci o nákladech čp. 80 .- kulturní dům Kladruhy
- Projektová dokumentace VO Brod u Stříbra Výrov - z důvodu vysokých nákladů nebude akce realizována
- Informaci o plnění rozpočtu města Kladruhy k 31.5.2009
- Informaci o postupu v soutěži „Strom života“ – přihlášený památný dub u kláštera – postup mezi 12 finálových stromů v ČR
- Vysvětlení ředitelky MŠ Kladruhy, že zvýšení počtu dětí v MŠ nebude mít vliv na újmu kvality výchovně vzdělávací práce školy a budou splněny podmínky bezpečnosti a ochrany zdraví dětí
- Informaci o umožnění výkonu institutu „veřejné služby“ dle §18 písm. a) o hmotné nouzi, tzn. umožnění výkonu práce v rámci TC
- Sdělení Pozemkového úřadu Tachov o zařazení provedení pozemkových úprav v k.ú. Kladruhy u Stříbra do plánu pozemkových úprav s termínem zahájení prací v roce 2010 (vše za předpokladu získání odpovídajících finančních prostředků na tuto akci)
- Oznámení o provádění udržovacích prací – p. Jiří Palma, Zadní 124, Kladruhy
 - bude provádět opatření u RD čp. 124 v Zadní ulici v Kladrubech z důvodu odvodu vlhkosti štítu
 - práce budou prováděny na veřejném prostranství

- výkop o hloubce 50-60 cm, šířka 25-30 cm, fólie, beton, okolní pozemek bude uveden do původního stavu, výkopkem bude urovnán vlastní pozemek

Rada města požaduje stanovisko komise rozvoje města

- Žádost p. Blažka, Holostřevy o uzavření dodatku k pozemkové nájemní smlouvě – pronájem dalších pozemků v k.ú. Brod a k.ú. Benešovice s tím, že žádá upřesnění požadovaného pozemku

Rada města projednala a schválila :

- Inzerci na prodej bytu č.8 v čp.296 ve Stříbrské ulici v Kladruzech v Tachovském deníku v pátek 12.6. a středu 17.6.09 v Tachovské Jiskře, součástí střeďečného vydání TD za cenu 1.592,- Kč
- Inzerci na pronájem výrobních prostor- stavebního dvora (haly 2x100 m2 + kanceláře, soc. zařízení, vhodnou pro drobnou výrobu)- 2x v TD- celém Plzeňsku, vždy v pátek za cenu 4.284 vč. DPH
- Cenu vstupenky na divadelní představení Chvilková slabost – Hana Maciuchová + Radek Brzobohatý v sobotu 19.9.2009 v 19.00 hodin v KD Kladruzech – součást přehlídky Divadelní rok, za cenu 1 ks = 200,- Kč. Předprodej od 1.8.2009
- Pronájem veřejného prostranství před restaurací U Šéfů v Zadní ulici v Kladruzech p. Josefu Křenovi, na dobu od 10.6.2009 do 30.9.2009 za účelem umístění stolu a lavice za cenu 2,- Kč/m2, tzn. 860,- Kč
- Zařazení žádosti p. Romana Gašpara, nyní trvale bytem Staré Sedliště 358, původně Brod u Stříbra 62 do seznamu žadatelů o byt s tím, že při přidělování bytů budou upřednostňováni občané ze správního území města Kladruby
- Umístění stavby zahradního domku na části p.p.č. 185/1 v k.ú. Kladruby u Stříbra, nájemce p. Petr Hinterholzinger
- Uzavření smlouvy o zprostředkování a poskytování služeb mezi městem Kladruby a IR Reality, s.r.o. Plzeň ve věci zprostředkování prodeje nemovitosti čp. 36 – prodejna Milevo - město Kladruby částka 300.000,-Kč, za zprostředkování provize 70.000,-Kč
- Zařazení žádosti o pronájem obecního bytu p. Jiřího Jaši, Kladruby, Pozorka 30 do seznamu žadatelů o byt
- Pronájem NP – prodejny potravin v DPS p. Josefu Walterovi za stejných podmínek jako poslední nájemce
- Podání žádosti na PF ČR o bezúplatný převod pozemků dle ÚP – jedná se o pozemky v ÚP určené jako plocha krajinné zeleně, které přímo navazují na plánovanou výstavbu bydlení. – části p.p.č. 610/1, 580/1, 1953/54, 19953/88,1953/89, 1952/91, 1953/106 vše v k.ú. Kladruby u Stříbra
- Předložené nabídky na Upgrade CZECH POINTU - nejvhodnější nabídka p. Ing. Miroslav Schubert - vhodné i z důvodu provádění pravidelného servisu programů , cena by měla být kryta dotací

- Základní škole Kladruby přijmout sponzorské věcné dary jako ceny na soutěž Maglajz Boulder Cup – Kladrubský expres, a to od firem – Hannah Plzeň, Ehrmann mlékárna Stříbro, Poštovní spořitelna
- Přidělení bytu v čp. 36 v Kladruzech :
- Josef Chovan, Kladruby 359 – 1 místnost po sl. Segíňové
- Výsledek poptávkového řízení na opravu stávajícího rozhlasu a zřízení bezdrátového rozhlasu. Vítězem se stala firma HL Trade, s.r.o., Tatiná 80, Třemošná
- Smlouvu o dílo na realizaci bezdrátového rozhlasu v Kladruzech s firmou HL Trade, s.r.o. za cenu 158.2340,- Kč bez DPH, celkem 188.298,46 s DPH
- Nabídku firmy Tazata Stříbro na rekonstrukci tenisových kurtů v obci Láz a Brod u Stříbra ve výši do 108.000,- Kč za kurt, bez ostatních konstrukcí a prací (obrubníky)
- Poskytnutí propagačních materiálů + knihy o Kladruzech členům komise „Strom života“
- Vyřazení inventáře z majetku města – Telefonní ústředna T line EXT2 – 24.621,80 Kč, rozhlasová ústředna – 45.000,- Kč
- Účetní závěrku Kladrubských lesů, s.r.o. za rok 2008
- Rozdělení hospodářského výsledku KL, s.r.o. za rok 2008 – částka 6.931,80 Kč : přeúčtování ve prospěch nerozděleného zisku minulých let – 6.931,80 Kč
- Uzavření MŠ v Kladruzech v době hlavních prázdnin, a to od 20.7. do 21.8.2009
- Povolení výjimky z počtu dětí v MŠ Kladruby pro školní rok 2009/2010 dle platných zákonů
- Nabídku firmy Kácení rizikových stromů, Karel Jukl, Skviřín k ošetření zdravotním řezem 4 ks stromů – lípy na hřbitově, lípy a javoru za nákupním střediskem a lípy u kabin fotbalového hřiště v ceně 7.715,- Kč
- Jednostranné zvýšení nájemného v roce 2010, na základě zákona č. 107/2006 Sb. o jednostranném zvyšování nájemného z bytu a o změně zákona č.40/1964 Sb., občanský zákoník, ve znění pozdějších předpisů, ve znění zákona č. 150/2009 Sb. a také z údajů sdělení Ministerstva pro místní rozvoj č. 180/2009 Sb. - nájemné - 25,45 Kč/m2
- Přidělení bytu č. 5 v domě čp. 403 v Revoluční ulici v Kladruzech p. Pavlu Řezáčovi, Kladruby 266
- Prodloužení výpovědní lhůty na pronájem NP stavebního dvora v Kladruzech firmě UW Bohemia Kladruby, a to do 30.9.2009 za stávajících podmínek s tím, že v případě zájmu jiného nájemce je firma povinna do týdne od oznámení vyklidit prostory
- Poskytnutí finančního příspěvku TJ Baník Stříbro na konání Výrovského triatlonu, ve výši 1.000,- Kč
- Zařazení žádosti o byt p. Marie Rezkové, Školní 1330, Tachov (byt 2+1) do seznamu žadatelů s tím, že budou upřednostněni místní žadatelé

- Zařazení žádosti o byt p. Romany Nanárové, TP Tuněchody, nyní Ostromeč 19, Horšovský Týn do seznamu žadatelů o byt
- Zařazení žádosti o byt p. Václava Matouška, Líně, Vodárenská 479 do seznamu žadatelů s tím, že budou upřednostněni místní žadatelé
- Zařazení žádosti o byt p. Jaroslavy Frošové, Moravský Beroun, Nové Valteřice 74, okr. Olomouc do seznamu žadatelů s tím, že budou upřednostněni místní žadatelé
- Uzavření smluv o nájmu pozemků, které město převzalo od PF ČR – upřesnění a změny:
 - a. s p. Bohumilem Martínkem neuzavírat žádnou smlouvu o pronájmu, neboť pozemek, který užívá, zůstal ve vlastnictví PF ČR
 - b. s p. Marií Šimanovou, Kladruby, neuzavírat žádnou smlouvu o pronájmu, neboť pozemek, který užívá zůstal ve vlastnictví PF ČR
 - c. s p. Václavem Nedvědem, Kladruby, neuzavírat smlouvu na část p.p.č. 202/1 v k.ú. Kladruby u Stříbra – pozemek zůstal ve vl. PF ČR
 - d. s firmou ZEVPY na p.p.č. 580/86 (pův. 580/1) Kladruby neuzavírat smlouvu z důvodu již zpracovávaného projektu na výstavbu RD (pole nad Jílovou ulicí)
 - e. na základě požadavku nauzávat smlouvu s p. Vítězslavem Budínem, ale smlouvu uzavřít s p. Petrem Kadlecem , Kladruby, se kterým se společně dohodli na přenechání nájmu pozemku
- Odprodej staré plechové čekárny, která byla umístěna v Lázu u májky sl. Petře Sušické, Láz 14, vlastní přemístění, kupní cena 100,-Kč
- Objednání pořadu Cyklotoulky – natáčení v Kladrubech za cenu do 15.000,- Kč
- Žádost P.Paucha o souhlas k připojení satelitu na dům čp. 36 s tím, že požaduje využití anténního sloupu, v případě jiného řešení kontaktovat radu města
- Žádost M.Šmídové - Restaurace U Koruny k provedení některých změn a prací v restauraci U Koruny
 - Rada města schvaluje umístění dvou výherních hracích automatů do restaurace U Koruny
 - Rada města schvaluje zpracování projektu a vypočítání nákladů na požadovanou přestavbu podílového měření
 - Rada města schvaluje umístění dodatkové tabulky na parkoviště před restaurací U Koruny
 - Reklamní tabule při příjezdu do města Kladruby nejsou majetkem města, proto případné přepsání chybných informací si musí zprostředkovat a zaplatit žadatel
 - Rada města schvaluje stavbu pergoly, ale požaduje zákres konkrétního umístění
- Uspořádání výstavy drobného zvířectva ZO ČSCH v Kladrubech při pouti v Kladrubech ve dnech 15. a 16.8.2009

- Poskytnutí pozemku ZO ČSCH v Kladrubech na výstavu drobného zvířectva konané v Kladrubech ve dnech 15. 16.8.2009, a to na zahradě bývalého „Sulanova statku“
- Ukončení nájmní smlouvy p. Zdeňku Kováčovi v domě čp. 401 v Revoluční ulici v Kladrubech do 31.8.2009 z důvodu porušení nájmní smlouvy. Jmenovaný skutečně byt neužívá, ale pouze jeho dcera, kterou však do bytu nenahlásil, čímž porušil ustanovení nájmní smlouvy č. V/4
- Žádost p. J. Waltra o umístění orientační tabule na plot u dílen ZŠ Kladruby s odkazem na prodejnu potravin v DPS s tím, že tabule bude zhotovena na náklady žadatele, cena pronájmu 100,- Kč/rok
- Poskytnutí propagačních materiálů - 70 ks černých knih, 70 ks, pohlednic s motivem Lázu a výrobu 70 ks skleniček s motivem kapličky Láz + nápis v hodnotě 2.740,- Kč + DPH na Setkání rodáků obce Láz dne 15.8.2009
- Výsledek poptávkového řízení a smlouvu s dodavatelem stavby na výstavbu sociálního zařízení ve třetím oddělení MŠ Kladruby, vítězem se stala firma Tazata Stříbro
- Doplnění místního rozhlasu o hnízdo na křižovatce směr Milevo, a 2 ks hnízd do obce Láz

Rada města nemá námitek :

- K předloženému návrhu oplocení objektu v k.ú. Brod – Vladimír a Zdeňka Součkoví, Brod u Stříbra 54

Rada města neschválila :

- Odprodej ani pronájem pozemku části p.p.č. 182/5 v k.ú. Kladruby u Stříbra p. Robertu Kaiserovi, Husova 211, jedná se o veřejné prostranství , přes které vede vodovodní řad a telefon a je zde zatrubněn kanál – potok
- Poskytnutí finančního příspěvku Poliklinice Tachov na zajišťování LSPP (příspěvek jsme nikdy neposkytovali)

Rada města pověřila :

- Starostku města o zjištění výše nájmu u předchozího pronajímatele (PF) u pozemků p.p.č. 1962, 1963 a

Rada města doporučila :

- ZM schválit celoroční hospodaření města, závěrečný účet města za rok 2008, včetně zprávy o výsledku hospodaření města Kladruby a příloh č. 1-8 – bez výhrad
- ZM schválit k žádosti firmy Zikostav, s.r.o. o změnu územního plánu u pozemku p.p.č. 50 v k.ú. Kladruby u Stříbra z důvodu budoucí možné výstavby drobných staveb
- ZM schválit k žádosti p. Petra Kotrlíka, o změnu územního plánu p.p.č. 43/1 v k.ú. Kladruby z důvodu budoucí možné výstavby drobných staveb

- ZM schválit smlouvu o věcném břemenu – Okružní ulice , Kladruby z důvodu rozvodu hlavní sítě telefonu - Telefonica O2 x město Kladruby, pozemky p.p.č. 1957/1,3,29,30,31,32,33 v k.ú. Kladruby u Stříbra
- ZM schválit rozpočtové opatření města Kladruby č. 1/2009 ze dne 24.6.2009
- ZM schválit uzavření smluv na přijetí sponzorských darů a dotací na kulturní akce :
 - a/ Kladrubské léto 2009 :
 - Plzeňský kraj z grantového programu v oblasti kultury – 30.000,- Kč
 - Chodovar, spol. s r.o. Chodová Planá – 5.000,- Kč
 - JUDr. Dominika Kolowrat-Krakovská – 5.000,- Kč
 - Kermi Stříbro – 15.000,- Kč
 - b/ Divadelní rok 2009 :
 - Plzeňský kraj z grantového programu v oblasti kultury – 20.000,- Kč
 - c/ Ahoj prázdniny
 - ZO OS KOVO Stříbro – 2.000,- Kč
- ZM schválit odprodej bytu č.1 v domě čp.260 v Milevské ulici v Kladrubech za cenu stanovenou znaleckým posudkem č. 1139/16/2009 – nejnižší podání cena tržní 800.000,-Kč, v případě více žadatelů rozhoduje nejvyšší podání. Žádosti je možné podávat nejpozději do 17.8. 2009 do 15,30 hod
- ZM schválit Obecně závaznou vyhlášku města Kladruby č. 1/2009 o stanovení koeficientu pro výpočet daně z nemovitosti s platností od 1.8.2009 a účinností od 1.1.2010
- ZM schválit uzavření smlouvy o obstarání propagace a reklamy mezi městem Kladruby a VAK K.V. na částku 10.000 Kč jako příspěvek na hudební festival Kladrubské léto
- ZM schválit smlouvu o zřízení věcného břemene uzavíranou mezi městem Kladruby a ČEZ Distribuce a.s, na akci - přípojka pro ČOV Kladruby, dotčené pozemky – st.p.č. 382, p.p.č. 1967/1,5,6,7,8, 1992/1, 2060/4, 1991/1 v k.ú. Kladruby u Stříbra, jednorázová platba za věcné břemeno 1.011,-Kč
- ZM schválit smlouvu o zřízení věcného břemene uzavíranou mezi městem Kladruby a ČEZ Distribuce a.s.na akci - přípojka pro ČOV Kladruby, dotčené pozemky – p.p.č. 2060/2 v k.ú. Kladruby u Stříbra, jednorázová platba za věcné břemeno 500,-Kč
- ZM schválit smlouvu o uzavření budoucí smlouvy o zřízení věcného břemene č. IE -12-0003507/001 uzavíranou mezi městem Kladruby a ČEZ Distribuce a.s, jedná se o pozemky p.p.č. 27/1, 32/4,176/6,2009/2,2009/4,2063/3,2063/5 v k.ú. Kladruby u Stříbra – akce přeložení NN Stříbrská ul. Kladruby, cena věcného břemene 1.100,-Kč
- ZM schválit smlouvu o zřízení věcného břemene č. IV-12-00003357/8 + IV-12-00003357/9 + IV-12-00003357/10 + IV-12-00003357/11 + IV-12-00003357/16 + IV-12-00003357/19 + IV-12-00003357/20 uzavíranou mezi městem Kladruby a ČEZ Distribuce, a.s., jedná se o el. vedení od nového transformátoru k novým

bytovkám- p.p.č. 95,102/4,2002/1,2002/7 2007/1,2007/2,2008/3, 2202, 610/68 vše v k.ú. Kladruby u Stříbra

- ZM schválit žádost manž. Pirnerových, Plzeň o zřízení věcného břemene na pozemek města č. 1476/4 v k.ú. Brod z důvodu užívání uvedeného pozemku k vývozu jímky umístěné na pozemku č. 1476/3 (pozemek manž. Pirnerových)

Rada města nedoporučila :

- ZM schválit návrh na zahrnutí změn do ÚP města Kladruby :
 - žádost p. Ing. Vladimír Hesse, Nerudova 1124/7, Plzeň o změnu územního plánu obce Kladruby v k.ú. Pozorka, p.p.č. 83/18, 101/13, 101/14 – pro účely výrobního území
- ZM schválit žádost p. V.Konáše, Stříbro o směnu pozemků dle nákresu v GP č. 108-0409/97 – p.č. 1476/2 v k.ú.Brod a povolení umístění el. pilře na pozemku města, RM požaduje jeho přemístění na hranici pozemku p. Konáše

Zasedání zastupitelstva města dne 25.6.2009 :

Zastupitelstvo města vzalo na vědomí :

- Informaci o přidělení bytů v 32 b.j. v Revoluční ulici v Kladrubech

Zastupitelstvo města projednalo a schválilo :

- Informaci o činnosti rady města za uplynulé období a kontrolu plnění usnesení
- Plnění rozpočtu města Kladruby k 31.5.2009
- Rozpočtové opatření města Kladruby č. 1/2009
- Bez výhrad celoroční hospodaření města a závěrečný účet města za rok 2008 v předloženém znění, včetně zprávy auditora o výsledku přezkoumání hospodaření města Kladruby za rok 2008 (přílohy č. 1-8)
- Výsledek hospodaření ZŠ Kladruby za rok 2008 – celkový výsledek 0,0 Kč
- Obecně závaznou vyhlášku města Kladruby č. 1/2009 o stanovení koeficientu pro výpočet daně z nemovitosti s platností od 1.8.2009 a účinností od 1.1.2010
- Uzavření smluv na přijetí sponzorských darů a dotací na kulturní akce :
 - a/ Kladrubské léto 2009 :
 - Plzeňský kraj z grantového programu v oblasti kultury – 30.000,- Kč
 - Chodovar, spol. s r.o. Chodová Planá – 5.000,- Kč
 - JUDr. Dominika Kolowrat-Krakovská – 5.000,- Kč
 - Kermi Stříbro – 15.000,- Kč
 - b/ Divadelní rok 2009 :
 - Plzeňský kraj z grantového programu v oblasti kultury – 20.000,- Kč
 - c/ Ahoj prázdniny
 - ZO OS KOVO Stříbro – 2.000,- Kč
- Předloženou nabídku na Upgrade CZECH POINTU - nejvhodnější nabídka p. Ing. Miroslav Schubert - vhodné i z důvodu provádění pravidelného servisu programů , cena by měla být kryta dotací, tj. 68.540,- Kč

- Zahrnutí uvedených změn do ÚP města Kladruby :
 - žádost firmy Zikostav, s.r.o. o změnu územního plánu u pozemku p.p.č. 50 v k.ú. Kladruby u Stříbra z důvodu budoucí možné výstavby drobných staveb
 - žádost p. Petra Kotrlíka, Kladruby o změnu územního plánu p.p.č. 43/1 v k.ú. Kladruby z důvodu budoucí možné výstavby drobných staveb
- Záměr prodeje bytu č.1 v domě čp.260 v Milevské ulici v Kladrubech za cenu stanovenou znaleckým posudkem č. 1139/16/2009 – nejnižší podání cena tržní 800.000,-Kč, v případě více žadatelů rozhoduje nejvyšší podání. Žádosti je možné podávat nejpozději do 17.8.2009 do 15,30 hod
- Odprodej st.p.č. 68 o výměře 359 m2 a p.p.č. 154 o výměře 169 m2 vše v k.ú. Kladruby u Stříbra p. Jiřímu Palmovi, Zadní 124, Kladruby za cenu 50,-Kč/1 m2, cena celkem 26.400,- Kč + ostatní náklady spojené s prodejem nemovitosti (vytýčení, 500,-popl. za vklad práva)
- Podání žádosti na PF ČR o bezúplatný převod pozemků dle ÚP – jedná se o pozemky v ÚP určené jako plocha krajinné zeleně, které přímo navazují na plánovanou výstavbu bydlení – části p.p.č. 610/1, 580/1, 1953/54, 1953/88,1953/89, 1952/91, 1953/106 vše v k.ú. Kladruby u Stříbra
- Smlouvu o budoucí smlouvě o zřízení věcného břemene uzavřenou mezi městem Kladruby a Telefonicou O2 Czech Republic, a.s. na pozemky p.p.č. 1957/1,3,29,30,31,32,33 v k.ú. Kladruby u Stříbra Okružní ulice , Kladruby z důvodu rozvodu hlavní sítě telefonu
- Uzavření smluv na pozemky, které město Kladruby převzalo od PF ČR. Na tyto pozemky byly uzavřeny u PF ČR nájemní smlouvy. Nyní PF ČR ukončí jejich platnost ke dni podpisu smlouvy – k 30.04.2009, město Kladruby musí uzavřít smlouvy nové s platností od 1.5.2009 do 31.12.2011 :
 - nájemce p. Jaroslav Pospíšil, Kladruby, p.p.č. 1962 v k.ú. Kladruby u Stříbra, výměra pozemku 17886 m2, prům. cena zem. poz. 5,63 Kč/ 1 m2 z toho 1 %, tzn. roční nájem 1.007,-Kč
 - nájemce p. Pavel Pauch, Kladruby, část p.p.č. 202/1 cca 300 m2, výše nájmu 0,50 Kč/ 1 m2/1 rok (není zemědělský účel), roční nájem 150,-Kč
 - nájemce p. Bohumil Martínek, Kladruby, část p.p.č. 202/1 cca 240 m2, výše nájmu 0,50 Kč/1 rok/1 m2, roční nájem 120,-Kč
 - nájemce p. Vítězslav Bělov, Kladruby, část p.p.č. 202/1 cca 400 m2, cena 0,50 Kč/1 m2/1 rok, roční nájem 200,-Kč
 - nájemce p. Marie Šimanová, Kladruby, část p.p.č. 202/1 cca 1000 m2 , cena 0,50 Kč/1 m2/1 rok, roční nájem 500,-Kč
 - nájemce p. Rudolf Goblirsch, Kladruby, část 202/1 cca 400 m2, cena 0,50 Kč/1 m2/1 rok, roční nájem 200,-Kč
 - nájemce p. Vítězslav Budín, Kladruby, část 202/1 cca 300 m2, cena 0,50 Kč/1 m2/1 rok, roční nájem 150,-Kč

- nájemce p. Václav Nedvěd, Kladruby, p.p.č. část 200/1 (nyní 200/13) výměra 15270 m2, a část p.p.č. 202/1 o výměře 1661 m2, celkem 16931 m2, cena prům. zem. poz. 5,63 z toho 1 % (zemědělský účel), roční nájem 953,-Kč
- nájemce ZEVYP p.č. 580/86 (pův. 580/1) výměra 17728 m2, zem. účel. x 5,63/1 m2, z toho 1 %, roční nájem 998 ,-Kč



Irena Lóriková

Vysloužilé elektrospotřebiče jen ke specialistům

Může se Vám zdát, že z nefunkčního spotřebiče se dá ještě ledasco využít – šroubek, klička, motor, kompresor – víte ale, co tím můžete způsobit?

Ke zpracování elektrozařízení musí firmy získávat obtížně souhlas krajského úřadu – musí splnit spoustu podmínek – stavební úpravy v dílnách, technické vybavení, odbornou způsobilost. Při demontáži musí dodržet zákonem stanovený postup, odejmout všechny části obsahující nebezpečné látky tak, aby neohrožily ani zdraví ani životní prostředí.

Nebezpečné? Ano, ale jen při nesprávném zacházení!

Elektrospotřebiče obsahují takové látky, jako je kadmium, rtuť, olovo, šestimocný chrom, polybromové bifenylly, polybromové difenylethyleny nebo azbest.

V chladničkách se nacházejí také *freony* – a to jak v chladicím okruhu, tak ve většině případů také v izolační pění v korpusu chladničky. Pokud dojde k poškození okruhu – např. odstřížením kompresoru nebo chladicí mřížky, uniká nejen olej, ale právě i freon do ovzduší. Důsledky freonů v ovzduší jsou již asi obecně známé – freon zamezuje vzniku ozónu, tím se ztenčuje ozónová vrstva a na Zemi dopadají škodlivé UV paprsky, které způsobují různá onemocnění – zánětem spojivek počínaje a rakovinou kůže konče.

Kadmium je toxická látka, která se dříve hojně využívala k ochraně kovů před korozi – především právě v elektrotechnickém průmyslu. Do těla se kadmium dostává potravou a dýcháním, tam se ukládá především v ledvinách ale také v játrech, která poškozuje. Může také způsobit chudokrevnost nebo osteoporózu. Kadmium také patří mezi karcinogenní látky.

Rtuť je jediným kapalným kovem – je velmi toxická. Usazuje se v ledvinách, játrech a slezině. Při jednorázové dávce vyvolává bolesti břicha, zvracení a průjemy, při

dlouhodobém vystavení účinkům rtuti dochází k vypadávání vlasů, chudokrevnosti, revmatickým onemocněním či onemocnění ledvin.

Šestimocný chrom poškozují dýchací cesty a může vést až k perforaci nosní přepážky nebo k bronchitidě. Při dlouhodobějším působení šestimocného chromu na kůži vznikají ekzémy nebo vředy. Sloučeniny mohou vyvolat rakovinu plic.

Azbest je silně karcinogenní látka. Je totiž složen z malých vláken, které se při vdechování zabodávají do plic a postupně může vyvolat rakovinu plic nebo fibrózu, expozicí jiných míst může vyvolat rakovinné bujení nazývané mesotheliom. Na azbest můžete narazit např. ve starých sporácích nebo pračkách.

Stojí to za to?

Proto, aby nedocházelo k poškozování zdraví a životního prostředí, uložila Evropská unie výrobcům, aby tyto látky již nadále pro výrobu nových spotřebičů nepoužívali, případně jejich použití tam, kde jsou nenahraditelné, omezili na nezbytné minimum.

Ve starších spotřebičích jsou ale stále! Pokud z takového spotřebiče někdo odmontuje to, co si myslí, že jednou použije, nebo o čem je přesvědčen, že se podaří výhodně prodat, vystavuje sebe i své okolí zdravotnímu riziku.

Dalším nepříjemným důsledkem neprofesionálního rozebírání vysloužilých spotřebičů je fakt, že ke zpětnému odběru, který je bezplatný, je možné odevzdávat pouze kompletní spotřebiče, za ty nekompletní platí obec jako za odpad – mnohdy jako za nebezpečný odpad – a tyto náklady poté promítá obec do poplatků za odpady nejen dotyčnému, ale i sousedům.

Odevzdávejte na místa zpětného odběru kompletní spotřebiče! Chráníte tím zdraví sobě i svému okolí!

Elektrowin

INFORMACE ORGANIZACÍ A SPOLKŮ

Mateřská škola

Předškoláci se rozloučili s MŠ

Na rozloučenou s předškoláky jsme připravili dvě zajímavé akce. V sobotu jsme jeli do Plzně do muzea strašidel a na výstavu „Jak se oblékají pohádky“. Ráno už děti netrpělivě čekaly s batůžky před MŠ, odkud je auta odvezla na vlakové nádraží do Stříbra. Cesta vlakem příjemně ubíhala, děti si během jízdy zazpívaly, luštily hádanky nebo pozorovaly krajinu z okna. Při příjezdu do Plzně si děti prohlédly vlakové nádraží a pěšky se vydaly do středu města. V muzeu strašidel se dětem moc líbilo, i když chvílemi se někdo strachy chytil učitelky za ruku. Muzeem nás prováděla a velice poutavě

vyprávěla p.Lukášová. Ta nás také pozvala do Mlázova u Sušice do „Pohádkové chalupy“, kde na děti čekají pohádkové bytosti a strašidla a je připraven bohatý program. Doufáme, že se nám příští rok s celou MŠ navštíví tuto „Pohádkovou chalupu“. Děti si za kapesné od rodičů nakoupily suvenýry. Při zpáteční cestě k nádraží jsme se ještě zastavili v muzeu, kde právě začala výstava „Jak se oblékají pohádky“, a tak si děti zblízka prohlédly kostýmy z různých pohádek. Na vlastní oči viděly např. Popelčiny šaty nebo kostýmy z pohádek „Princ a Večernice“, „Sůl nad zlato“, „Pyšná princezna“. Po příjezdu do Stříbra jsme s dětmi zašli ještě na zmrzlinu.

Děkujeme p.Ganobjákové a p. Říhové, které zajistily svoz dětí.



Nocování v MŠ

Druhou akcí na rozloučení s předškoláky bylo přespání v MŠ. Letos poprvé měla naše MŠ nocležníky. Zatím zde děti odpočívaly pouze po obědě.

V pátek 26.6. jsme se sešli v 17.30 hod. na zahradě MŠ. Všichni souhlasili s tím, že k večeri budou opečené buřtíčky. A tak jsme si připravili vše na opékání. V 18.00 hod. doslova vtrhla na zahradu MŠ návštěva. Byla to čarodějnice se svými žáky. Hned nás seznámila s tím, co se v takové čarodějnické škole učí a také si vyzkoušela i naše předškoláky. Všichni splnili čarodějnickou zkoušku vědomostí a odvahy. Po absolvování zkoušky obdržely děti od čarodějnice klíč k odemknutí školy, čarodějnickou tužku a žele v podobě čarodějnice. Učitelky dostaly od ČČI /České čarodějnické inspekce/ univerzální pracovní pomůcku „létající koště“, které jim má posloužit jako nástroj uklízení, dopravní prostředek, v krajním případě jako prostředek „domlouvací“. A ještě dostaly „čarodějnický“ nápoj, který mají vypít v případě zhroucení. Potom už děti společně

s čarodějnicemi řádily na zahradě .Skákaly přes lano, házely míčem do koše, prolézaly strachovým pytlíkem, jezdily na lanovce. Když všem vyhládlo, opekli jsme si buřtíky a šli se připravit k spánku. Při loučení nás čarodějnice pozvala k sobě na pohádkovou zahradu. Před usnutím jsme si ještě povídali, děti měly spoustu zážitků.

Ráno po snídani si rodiče děti vyzvedli. Pro děti i pro nás to byl nezapomenutelný zážitek.

Předposlední školní den jsme přijali pozvání od čarodějnic a vypravili se do její pohádkové zahrady. Děti uvítala peříčková víla, prohlédly si dřevěnou chaloupku „U Sabinky“. Obdivovaly Krakonoše, myslivce na posedu a čertíky, vodníky a čarodějnice, kteří vykukovali na děti ze stromů. Chvilku nám bylo, jako bychom se opravdu ocitli v pohádce.

Velký dík patří ochotníkům z Kladrubské divadelní společnosti p. Koutské, Dusíkové, P. Koutskému, Tycarovi a Lorikovi, kteří pro nás připravili nádherné odpoledne.

Zvláštní dík pak patří také manželům Koutským, kteří nás provedli svou pohádkovou zahradou. Obdivujeme jejich šikovnost a také nadšení, s kterým svojí zahrádku zvelebují.

Petra Kertysová, Ladislava Pauchová

Základní škola:

V září zahájíme další školní rok – v jednotlivých třídách budou třídními učiteli:

1.třída M.Skubalová

2.třída O.Menclová

3.třída P.Vargová

4.třída J. Jašová

5.třída J. Kasal

6.třída B. Dusíková

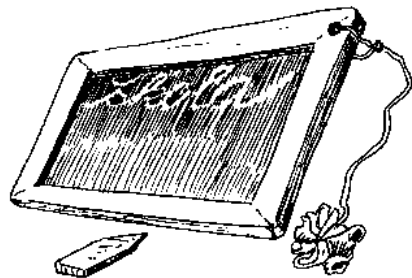
7.třída V.Havránková

8.třída R.Nová

9.třída M.Junková

ŠD stále - Š.Pospíšilová

nová posila na druhý stupeň - Petr Kindelmann.



Pokud nastoupí všichni i nově přihlášení žáci, měli bychom se dostat přes 170. Pokles počtu žáků je pozvolný, oproti jiným spádovým školám není dramatický.

Během letních prázdnin proběhl jako vždy velký úklid a dle finančních možností drobné opravy budovy, tříd i vybavení.

Iveta Svobodová

Dolomiti 2009

Po loňském pobytu v chorvatské Paklenici uskutečnili členové horolezeckého klubu Skoba Stříbro a Maglajz Kladruby výjezd do italských Dolomit. Program pro čtrnáctičlennou skupinu dospělých a mládeže /13 – 16 let/ převážně v okolí Cortiny d'Ampezzo skvěle připravil ředitel DDM Stříbro Míra Cvrk. Vzhledem k tomu, že se jednalo o náročné sportovní a lezecké výkony, musel mít každý člen výpravy odpovídající vybavení a prokázat dobrou fyzickou kondici, lezecké dovednosti a také samostatnost. O „ubytování“ a „stravování“ se totiž společně staraly předem domluvené dvojice či trojice a zejména každodenní kuchařský koncert Ondry, Matěje a Martina byl obdivuhodný ☺

14. července vyjela naše výprava ze Stříbra a po delším hledání jsme našli ideální místo pro přenocování. Odtud jsme následující den podnikli „zahřívací“ výstup na vrchol Patternkofel /2722m/ v oblasti Tre Cime. Při sestupu jsme zažili i bouřku a na vlastní kůži se přesvědčili, jak rychle se člověk v kraťasech a tričku může ocitnout ve sněhové přeháňce. V několika minutách byla celá výprava převlečená, hodily se i rukavice.



Čtvrtek /16.7./ byl určen pro lezení v oblasti Cinque Torri, kde je spousta různě náročných cest a každý si může vybrat podle svých schopností.

V pátek /17.7./ jsme podnikli výstup na Piccolo Lagazuoi /2778m/, odkud jsme sestupovali systémem chodeb vytesaných ve skále, které byly součástí opevnění v průsmyku Passo Falzarego v období 1.světové války. Odpoledne jsme zavítali do města a ubytovali se v autokempu poblíž Cortiny, kde si každý užil teplé sprchy a hlavně jsme se mohli připravit na zhoršení počasí, které mělo nastat v noci na sobotu. Opravdu od půl

druhé v noci se přehnal několik bouřek, ochladilo se o dvanáct stupňů a pršet přestalo až v jedenáct dopoledne. V sobotu /18.7./ jsme tedy zvolili odpolední pěší výlet do Cascade di Fanes, kde se horská řeka svým korytem hluboko zařezává do údolí a vytváří tak nádherné kaňony s vodopády. Za jedním takovým vedla i nenáročná ferrata, a tak jsme si mohli projít pod bouřičími masami vody.

Neděle /19.7./ nás už přivítala slunečným, ale chladným počasím. Vrcholy hor byly od 2500m čerstvě zasněžené. My jsme se vydali ferratou /značená cesta, v nebezpečných úsecích jištěná ocelovými lany, hřeby a žebříky/ na Punta Fiames /2252m/ v blízkosti Cortiny. Jestliže výstup byl pro náročnost poměrně pomalý, o to rychlejší byl sestup. Dolů se scházelo suťovým polem, které v pásmu lesa přecházelo ve vyschlé řečiště. Sestup si užili hlavně kluci, kteří místy i běželi a skákali v hlubokém šterku ze strmého svahu. Samozřejmě nějaká ta oděrka /Honza/či modřina /Olina/ zůstala na památku ☺ Touto ferratou jsme se rozloučili s překrásným okolím Cortiny a následující den /pondělí, 20.7./ se přesunuli do Rakouska.

Ještě v Itálii jsme si prohlédli muzeum opevnění v průsmyku Falzarego /2105m/ a pak pokračovali v jízdě směrem k nejvyššímu vrcholu Rakouska, kterým je Grossglockner /3797m/. Vrcholy středních Alp se od Dolomit liší hlavně barvou. Zatímco Dolomity jsou téměř sněhově bílé, vrchol Grossglockneru je temně šedý a navíc byl stejně ukrytý v mracích ☹ Neradostný pohled skýtal i ledovec Pasterze, který je jen torzem toho, co se mohlo vidět před sto lety.

Poslední den /21.7./ jsme si ještě užili soutěsku Postalmklamm, což je vlastně „lanové centrum“ v přírodě. Pak ještě koupání v nádherném jezeře Wolfgangsee, pozdní oběd na jeho břehu a hurá domů.

Náročný a nádherný týden plný hodnotných výkonů a prožitků skončil. Vzpomínky si ještě oživíme při promlácení /termín bude včas oznámen/ a pomalu začneme přemýšlet, kam vyrazit příští rok....

Pavel Nový

Chovatelské okénko

Tak jak se Vám líbila naše letošní chovatelská výstava? Poprvé se uskutečnila v areálu bývalého Sulanova statku. Jak mohla většina z vás vidět, zvířaty jsme zaplnili veškerý plac. Krom tradičních exponátů, o kterých se podrobněji zmíním později, bylo ke zhlédnutí opět stádečko koz manželů Kozlových, poníci, zakrslé kozy a husy labutí od pana Krause, zakrslé Quesanské ovečky pana Šefla z Milena, kterého jsme získali do našich řad. Dále bylo možné zakoupit andulky, křepelky a morčata. Poprvé jste mohli shlédnout a zakoupit kaktusy. MěÚ Kladruby zde pořádal výstavu starých zemědělských strojů a v obytné části výstavu obrazů.

Oproti loňskému roku, kdy byla zima jako v Rusku, nám letos počasí přálo. Ani kapka deště, v neděli ale pak horko, které bylo tak na hranici únosnosti, kterou mohou králíci snést, aniž by došlo k poškození zdravotního stavu. Drůbež jsme poprvé ukázali pod novými přístřešky a bylo to hned lepší, než když klece byly zakryté plachtou.

Bylo vystaveno 114 králíků - 17 plemen. Čestné ceny získali př. Janoušek – belgický obráč, př. Kodet – velký světlý stříbřitý, př. Muller- velký světlý stříbřitý, př. Brož- vídeňský modrý, př. Kupcová – vídeňský šedý, př. Brož - kalifornský, př. Mandáková- aljaška, př. Malá – malý beran divoce zbarvený, př. Halák – stříbřitý žlutý, př. Šantora – tříslový černý. Hlavní cenu starostky Kladrub „O nejlepší čtyřčlennou kolekci králíků“ obdržel př. Smrž na králíky francouzské berany. K prodeji bylo nabídnuto mnoho králíků, takže bylo z čeho vybírat. Zvláště pak výběr ze zakrslých králíků byl letos velký. Zájem o ně byl v neděli, kdy výstavu navštívily rodiny s dětmi. U klecí s těmito králíčky bylo slyšet velké přemlouvání, aby jim rodiče králíčky koupili. Mnoho dětí opouštělo výstavu s rozzářenou tvář, neboť si v krabici odnášelo svého nového mazlíčka. Byly však i děti, které výstavu opouštěly se slzičkami.

Drůbeží jsme obsadili 31 voliér - 14 plemen. Čestnou cenu získali př. Balíček- amroksky, př. Fecková- hempšírky, př. Šedivý – maransky, př. Loukota ml. - sasexky, př. Loukota st. - vlašky, př. Kupec – vyandotky, př. Matějka – hedvábníčky.



Nejmenší návštěvnický však poutala jako tradičně naše tombola, letos s rekordním počtem cen a to cca 600 za oba dva dny. Návštěvnost byla zatím největší v historii . Bylo znát, ze

výstava byla umístěna poblíž náměstí, kde probíhá pouť. Výstavu si prohlédlo i s dětmi, které mají vstup zdarma cca. 2500 návštěvníků.

Nesmím zapomenout na naše sponzory. Náš dík si zaslouží p. Eberl, Agroservis Tachov a Bodit Stříbro. Klece nám zapůjčila ZO Stříbro. Oplocenky na zvířata nám zapůjčily Kladrubské lesy. Dále pak dík patří Městskému úřadu Kladruby, který nám zapůjčil tyto prostory.

Na závěr nesmím zapomenout na naše členy, kteří odvedli obrovský kus práce. Letos jsme náš výstavní fundus museli převážet od školy, bylo s tím sice více práce, ale vyplatilo se to. V příštím roce bychom chtěli výstavu rozšířit o stánek včelařů a myslivců MS Výrov, kteří zapůjčí trofeje a vycpaniny. Takže na shledanou na výstavě v roce 2010.

František Janoušek

Včelařské okénko -druhy medu

Vážení spoluobčané,

v této části příspěvku bych Vás chtěl krátce seznámim s druhy medu. Známe medy květové a lesní. (Dříve býval užíván ještě pojem med smíšený, nyní se v rámci EU nepoužívá.)

Květové medy:

Med květový vzniká, když včely sbírají šťávy ze všech květů rostlin (včelaři říkají nektar) snášejí jej do úlu a s přidáním výměšky hltanových žláz zahušťují – odpařují. Tato šťáva je velice řídká, obsahuje velké procento vody a včely ji musí odpařit na maximálně 18%, při větším množství by tento med zkvasil a byl by nepoživatelný. Med květový obsahuje zkráceně všechny cukry, tj. sacharózu, glukózu, fruktózu, a celou řadu vitamínů. Med, který si spotřebitel zakoupí přímo u včelaře, za poměrně krátkou dobu zkrystalizuje, zhoustne. Tento med není – jak se někdo domnívá- falšovaný cukrem, ale je to především způsobeno vysokým obsahem fruktózy, která má snahu zkrystalizovat. Podle mě je květový med hlavně z kytíček, a proto je pro člověka velice zdravý, záleží ale na každém, jaký med si vybere. Já si pro svou potřebu ponechávám zásadně květový med. Ten neobsahuje pouze řepku, ale i květy stromů vrby, lípy, malin, pampelišek atd.

Lesní medy

Je to med spotřebiteli velice žádaný a oblíbený, ale v poslední době je jeho produkce velice slabá, a proto také se jeho cena zvýšila. Letos je jej velice málo, někde skoro žádný. Medovice je cukerný roztok s rozdílnou koncentrací 5-20%. Medovice se může odpařit na hodnotu 30-60%. V suchem stavu se 90-95% skládá z cukru. Kromě této medovice obsahuje malý podíl (0,2-1,8%) dusíkatých látek (aminokyselina, bílkoviny) minerálů, kyselin a stopy vitamínů.Kromě jednoduchých cukrů obsahuje medovice ještě rozdílná množství vyšších cukrů, především melicitózy. Podíl cukru značně ovlivňuje atraktivitu medovice pro včely. Čím cukrnější, tím atraktivnější.

Významnými producenty medovice (medovicí označujeme cukerné výměšky hmyzu, který saje pletiva rostlin) jsou medovnice a puklice. Patří do řádu stenokřídlých. Svůj sosák zabodávají skrze kůru do jehličnatých a listnatých stromů a letorostů, vysávají jejich mízu. Producenti medovice žijí převážně na zelených částech rostlin. Mají ohromnou rozmnožovací schopnost, proto někdy najdeme mnoho kolonií mšic, buď na listech , nebo na jehličí stromu. Producenty medovice najdete třeba na borovici, smrku, kaštanu, dubu, modřínu, tují, jedlí atd...

Užití medu v lékařství

Jestliže se cítíte unaveni, nebo trpíte-li nespavostí, mnohdy stačí si na noc vzít lžičku medu – rozpuštěnou ve sklenici vlažné vody, únava z nás spadne a spokojeně usnete.

K odstranění zápachu z úst se doporučuje 2x denně ústní dutinu důkladně propláchnout 15-20 % roztokem z medu.

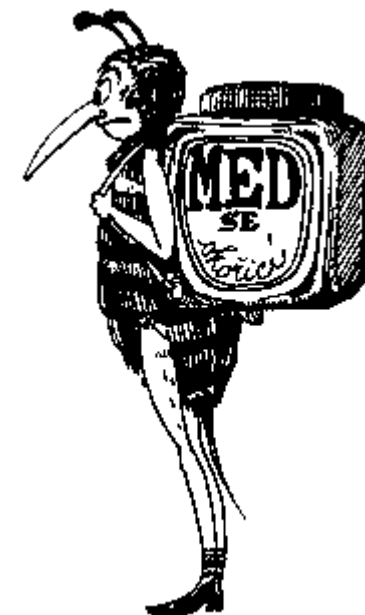
Při kašli, chřipce, angíně, zánětu hrtanu a onemocnění dýchacích cest je dobré užívat 1 lžičku medu před jídlem. Osvědčeným prostředkem proti kašli a nemocem z nachlazení je medný sirup, ten se připraví takto : do sklenice se vymačká 1 citron, přidají se 2 lžičky glycerinu a sklenice se doplní medem. Při úporném kašli se sirup užívá po 1 lžičce několikrát denně. Jestli vás kašel trápí pouze v noci, užívejte jej před spaním.

K léčbě plicní tuberkulózy a nemocí dýchacích cest se užívá odedávna směs medu, mléka a vnitřního sádra.

Při varikózním rozšíření žil jsou prospěšné medové zábaly. Plátno, nebo několik vrstev gázy se napustí medem a přikládá se na postižené žíly, pokryje se fólií a pevně obváže obvazem. Obklad se ponechá 2-4 hodiny.

Med působí příznivě na srdeční svalstvo a tepny. Při stenokardii je nejlepší užívat směs 100 g aloe, 300 g medu, 500 g mletého vlašského ořechu a 1-2 citrony, podává se 1 lžičce půl hodiny před jídlem. Při ischemii a stenokardii příznivě působí med s křenem. Dobře umytý, očištěný a jemně nastrouhaný křen se míchá se lžičkou tekutého medu a utře se do homogenní směsi. Užívá se před snídaní (směs se připraví vždy čerstvá). Léčba nesmí trvat déle než 30 dní.

Dobrou chuť a pevně zdraví.



František Černochoch

Výrovní myslivci informují

Zdravím všechny čtenáře kladrubského Zpravodaje a pokusím se shrnout události, které se staly v uplynulých dvou měsících. Naposledy jsem psal do Zpravodaje před začátkem letních prázdnin. Léto je především čas dovolených a z toho důvodu ani naše sdružení nepožádalo žádné společné akce. Pouze na poslední červnovou sobotu připadlo opékání prasete. Je to příležitost, při které se po delší době sejdeme s přáteli a jejich rodinami. Naše pozvání dostali také bývalí členové a jejich rodiny, kteří ukončili svoji činnost například pro svůj zdravotní stav, nebo provozují právo myslivosti v jiném sdružení. Sešlo se nás okolo 30, a mohli jsme tak alespoň zavzpomínat na společné zážitky a zároveň probrat, co je kde nového.

Jako každý rok jsme odváželi ze sušky v Kladrubech plevy do krmelišťat pro černou zvěř. Tu se snažíme krmít v lese a omezit tak její návštěvy na polích. Zabránit škodám na polních kulturách v současných podmínkách je velice složitý úkol, při jehož řešení se neobejdeme bez intenzivního odlovu černé zvěře. Prvního srpna začala doba lovu veškeré černé zvěře. Krátké a teplé letní noci a čerstvá strniště jsou přímo předurčeny k tomu, aby se myslivci pokusili divočáky lovit, a snížili tak jejich stavy na přijatelnější hranici.

Přes léto a začátkem podzimu doplňujeme zásoby krmiva na zimu, a proto někteří z našich členů usušili nať z topinamburů, která je pro srnčí a siku v zimě velmi atraktivním krmivem. V září a říjnu dozrávají kaštiny a žaludy, které, jak doufám, nashromáždíme opět ve velkém množství díky dlouhotrvající spolupráci s družinou 20. základní školy v Plzni.

Všem školákům a studentům přeji dobrý a hlavně úspěšný školní rok. Vám, kterých se to již netýká, přeji alespoň pěkný a slunečný podzim.

Nashledanou v příštím vydání kladrubského Zpravodaje.

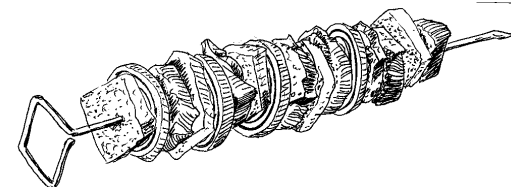
Petr Hucl



Za vůni jitrnic do kláštera? Proč ne???

Už se nám zase léto nachýlilo ke konci, a proto je třeba povzbudit tělo i ducha, aby neupadl do podzimních depresí. V klášteře na to samozřejmě myslíme a kromě pozvánky na klášterní vinobraní, kde se rozhodně roztáhne každému z hostů úsměv od ucha k uchu už po prvním kalíšku burčáku, či některé z nabízených vinných odrůd, pro Vás máme ještě pozvánku na další ročník Havelského posvícení. Ani letos nebude při posvícení chybět bodrá kapela s písničkami k pivu. Na rozdíl od minulých ročníků však máme přichystanou novinku - na posvícení, tedy přímo na nádvoří kláštera, bude mistr řezník předvádět své řemeslo a plnit chuťová přání návštěvníků - těšte se na zabijačkovou polívčičku, ovárek, jitrnice a jelítka i kus pořádné flákoty. Všichni jste zváni do kláštera

v sobotu 17. října 2009 od 13.00 hodin.



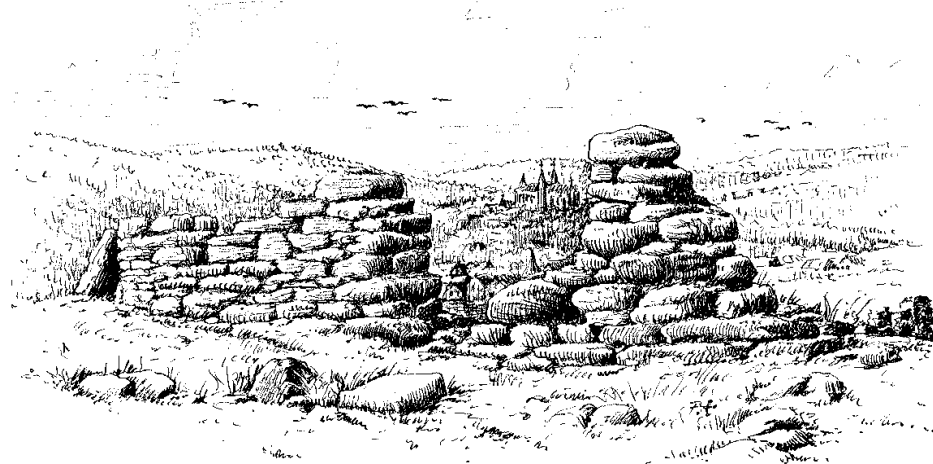
Linda Hejlová

KLADRUBSKÁ STRAŠIDLA a jiné povídky

POVĚSTI – paní Krýslová

Pověst o Čertově kameni

Založení kláštera bylo bohulibým činem, který se ale hrubě znelíbil samotnému čertu. Chtěl klášter zničit, aby nebyly slyšet zbožné písně, a vadil mu i zvon, který svolával k bohoslužbám. Konečně dostal nápad, jak nejlépe by toho mohl dosáhnout. Jednou před půlnocí vyrval ze země kus skály a chtěl ho shodit z výšky na klášter. Kámen byl obrovský a jistě by dokázal dovršit dílo zkázy. Musel to však stačit



do půlnoci, dokud nezačne zvon svolávat na půlnoční pobožnost, potom už by čert ztratil nad klášterem veškerou moc.

Letěl s kamenem nad krajinou jako ohnivá čára. Kámen byl těžký, přetěžký a čert nemohl letět tak rychle, jak si přál. Už z dálky rozeznával obrysy kláštera, v němž se svítilo. Jenom kousek, malý kousek scházel, když se od kláštera rozezněl hlas zvonu. Čert zlostně upustil kámen tam, kde se právě nacházel. Marná byla jeho snaha, ztratil nad klášterem veškerou moc.

Kámen ležel v poli mezi Kladrubami a Milevem celá staletí a lidé těmto místům pak říkali v Čertových břemeních (německy Teufelstein). Teprve koncem 19. století byl rozbit na menší kusy a použit ke stavbě mostu přes Úhlavku u kláštera.

O tajemných zjeveních

Vlevo od vstupní brány, tam kde je dnes restaurace, stávala vysoká úzká stavba čtvercového půdorysu s věžičkou. Za dob kláštera i za dob Windischgrätzů sloužila její horní část jako věznice pro neposlušné poddané. Když v roce 1843 vichřice věžičku strhla a brzy byla zrušena i robota, byly v její dolní části vybudovány byty pro panské služebnictvo. Byla propojena s budovou nové prelatury, v níž měla pokoje knížecí rodina tak, aby sloužící byli stále po ruce. Mezi těmi se vyprávělo, že v nejvyšším patře pod bývalou věžičkou straší. Mladý Windischgrätz tomu nevěřil a chtěl vyzkoušet alespoň jednu noc tam nahoře sám přespat.

Skutečně se tam večer v jedné místnosti uložil ke spánku, když předtím nakázal komorníkovi, aby byl stále nablízku, kdyby se něco dělo. Do půlnoci spal klidně, ale pak ho najednou probudilo strašlivé kvílení. Rozsvítilo se světlo a od dveří se k němu blížila vysoká postava. Říká se, že mladík v tom zjevení poznal jednoho ze svých předků. Začal volat o pomoc, ale komorník, který rychle přiběhl, nemohl otevřít dveře. Teprve za notnou dobu se mu to podařilo. Mladého pána našel třesoucího se strachem a zahrabaného v peřinách. Od té doby nechtěl v tom pokoji již nikdo spát.

Po válce koncem čtyřicátých let tu bydlela rodina, která neměla na tato místa dobré vzpomínky. Prý se v noci samo rozsvěcovalo světlo v obou místnostech. Když někdo vstal a chtěl zhasnout, ozvalo se kvílení a po místnostech se proháněl průvan, ačkoliv byly dveře zavřené. V kuchyni se vznášely stůl i židle volně ve vzduchu, různé se otáčely a poletovaly. Za chvíli všechno zčista jasna přešlo, světlo samo zhaslo a byl klid. Rodina tu dlouho nevydržela a odstěhovala se.

V devadesátých letech minulého století sloužil na zámku jeden mladý kastelán. Celý areál už v té době hlídali přes noc strážní se služebními psy. Při povinné obhlídce trasy se vyskytovala místa, kam psi nikdy chodit nechtěli. Lehli si na zem, kňučeli a nehnuli se. Kastelán říkal, že dobře ví proč. Tvrdil, že věří historikům o strašidlech, že prý sám zažil něco, o čemž nechce nikdy nikomu vyprávět.

Blanka Krýslová

HISTORIE

Poznáváme naši národní kulturní památku – 6. část (dodatek)

Více než před rokem jsme naše čtenáře seznamovali v pěti po sobě jdoucích číslech Zpravodaje s areálem naší národní kulturní památky, kladrubského kláštera. Ve třetí části tohoto seriálu (Zpravodaj č. 6 z roku 2007) byla popsána východní polovina klášterního chrámu, ale druhá polovina byla v následujícím popisu omylem vynechána, za což se čtenářům dodatečně omlouváme. Chtěli bychom alespoň ještě nyní tuto chybu napravit a krátce vás seznámit i s druhou půlkou chrámového interiéru.

Příčná loď

Příčná loď (transept) kříží hlavní trojlodí chrámu pod chrámovou kupolí a odděluje presbytář (kněžiště) s chórem (s lavicemi pro mnichy) od části určené pro prostý lid účastníci se bohoslužby. Do příčné lodi se vchází jednak z ambitové chodby spojující chrám s novým konventem a jednak zvenku bočním, tedy severním portálem (vchodem).

V příčné lodi nás zaujmou dvě velké nástěnné malby ze života sv. Benedikta, umístěné proti sobě na obou jejích protilehlých koncích. Vyskytují se dva rozdílné názory na jejich autorství. Někde se uvádí, že jsou výtvozem hlavních výtvarníků chrámu, bratří Asamů, jinde jsou připisovány jednomu z klášterních bratří jménem Juda Tadeáš Super. Obraz na jižní stěně představuje klášter Monte Cassino v Itálii a jeden ze zázraků jeho zakladatele, sv. Benedikta, který z okna jakési budovy pod tímto klášterem posílá svého žáka sv. Maura, aby přešel po hladině rozvodněné řeky zachránit mladého chlapce, pozdějšího světce Placida. Protější obraz představuje několik výjevů ze života sv. Benedikta. Když ho, ještě jako mladého, sváděla krásná dívka ke hříchu, on ve snaze odolat jejím svodům se vysvlékl a položil své tělo do hustého trnitého křoví. Vedle je pak zobrazen už jako rozjímající poustevník v hluboké jeskyni v Subiacu, kam mu pod dohledem strážného anděla spouštějí skromnou potravu, zatímco v povzdálí marně čeká čert na světcův prohrěšek a jeho duši.

Hned vedle obou těchto maleb se nacházejí dva symetricky umístěné, nádherně vyzdobené oltáře sv. Benedikta a sv. Maura. Jejich gotizující výzdoba je nutno připsat Santinimu a obrazy ze života obou světců malíři Asamovi. Oltář sv. Benedikta při bočním vchodu do chrámu se stal v roce 2003 obětí požáru při jeho restaurování, ale plátno s obrazem bylo již před tím našťestí vyjmutu. Umělecká výzdoba samotného oltáře ze dřeva v kombinaci se sádrrou (napodobující mramor) není ještě ani letos, po šesti letech od požáru, dokončena a pohled do těchto míst (s nepořádkem po zemi) zakrývají stále ještě zástěny na stojanech.

Tzv. triumfální oblouk, oddělující kněžiště s chórem od hlavní lodi, určené pro obecný lid, je tvořen kulatým pásem na spodní části kupole. Jsou na něm dva latinské nápisy:

První je známý chvalozpěv sv. Ambrože *Te Deum laudamus* (Tebe Bože chválíme) a druhý kolem dokola celého pásu *Quae est ista quae ascendit de deserto deliciis affluens*, což je citát ze Šalamounovy Velepísně a česky znamená Kdo je ta (žena), přicházející z pustin, která oplývá půvaby?

Vnitřek kupole je zdoben namalovanými bustami evangelistů Matouše, Marka, Lukáše a Jana a andělky nesoucími symboly Panny Marie. Té jsou pak věnovány i fresky v nejvyšší části kupole, které znázorňují její Nanebevzetí. Jsou totiž vyvrcholením celého cyklu Asamových nástěnných fresek v západní části chrámu, na nichž jsou znázorněny výjevy ze života Panny Marie (např. mimo jiné její narození, zasnoubení, navštívení, narození Páně, obětování, útěk do Egypta, pieta, smrt) a apoteózou je právě Nanebevzetí, jemuž je celý chrám zasvěcen.

Hvězdy pod kupolí jsou osmicípé a tvořené růžovým a šedým mramorem s prostřední hvězdou bronzovou. Oficiální verze je dána do souvislosti se třemi podobnými hvězdami před hlavním oltářem a dalšími hvězdami v klenbě na stropu chrámu, které jsou nad nimi. Ty jsou štukové se zlatým dekorem a vyjadřují náboženskou symboliku: „Přišly z nebe na zem a věřící má žít tak, aby se po smrti dostal ke hvězdám do nebe“. Santini byl skutečně hluboce věřícím křesťanem, jehož šťastným číslem prý byla osmička, a tak motiv osmicípé či deseticípé hvězdy používal i při jiných svých stavbách (např. známý chrám sv. Jana Nepomuckého u Žďáru nad Sázavou má dokonce půdorys hvězdy). Proto je v nich prý jakási magická vesmírná síla, která přechází do lidského těla, postaví-li se člověk do jejich středu. Nelze proti tomu nic namítat, ale já se přesto domnívám, že Santiniho hvězdy sloužily především jako orientační systém při přestavbě chrámu a že tam byly vytýčeny už před zahájením prací, i když možná v jednodušším provedení. Přesvědčují mě o tom výsledky přesného měření jiného monumentálního chrámu v Přešticích, jehož stavitelem byl K. I. Dienzenhofer a který byl stavěn rovněž z finančních prostředků kladrubského kláštera v místě jeho proboštství. Měl jsem možnost poznat z literatury i některé rituály používané při stavbách gotických katedrál a kostelů, které vycházely z textu Starého zákona o stvoření světa. Z knihy přeštického autora J. Mrkvičky jsem pochopil i geometrické zákonitosti při vytyčování půdorysu, kde každý významný bod stavby je průsečíkem kružnic a jiných rovinných geometrických obrazců, vesměs osově soustředěných ke středu celého chrámu.

Kladrubské hvězdy pod kupolí jsou čtyři, jakoby položené přes sebe. První největší z růžového mramoru má cípy směřující v souhlase s podélnou osou chrámu, tedy zhruba do hlavních a vedlejších světových stran. Další jsou pak vždy posunuty o 22,5° oproti té pod ní. Každý cíp všech čtyř hvězd směřuje skutečně k některému významnému stavebnímu prvku chrámu (pilíři, rohu, menší hvězdě u hlavního oltáře a podobně).

V jihovýchodním rohu příčné lodě je mřížové okno do hrobky, původně klášterní, později windischgrätzské. V roce 1979 byly rakve mnichů, vystěhované knížetem Alfrédem II. více než sto let před tím do nevyhovujících kobek, vráceny po úpravě zpátky. Vchod do hrobky je z jižní boční lodě přes prostory bývalé kaple.

Postranní oltáře a kazatelna

V rozích tvořených příčnou lodí a hlavní lodí jsou symetricky umístěny dva mramorem bohatě zdobené relikvijní (ostatkové) oltáře. Jsou v nich za ručně vyrobenými skleněnými tabulemi ostatky mučedníků sv. Aureliána a sv. Viktoriána, oblečené podle španělského způsobu do průhledných skleněných šatů posetých perlami a barevnými cetskami, pod nimiž prosvítají na některých místech skutečné kosti světců. Oltář sv. Aureliána je zdoben plastikami svatých Floriána a Martina, druhý plastikami sv. Víta a sv. Zikmunda.

Kazatelna patří k nejkrásnějším částem interiéru tohoto chrámu. Je vyřezána z hrušňového dřeva a bohatě intarzována ebenem a ořechem, včetně horní části pětiúhelníkové stříšky, která bývá obvykle na jiných kazatelkách nevyzdobena. Stojí na ručně opracované kouli ze sliveneckého mramoru, představující Zemi. Stříška je doplněna čtyřmi knihami evangelia a další zlatěnou koulí. Celkově je podle Santiniho návrhu komponována jako příď námořního korábu na rozbořeném moři, což má být alegorií církve v neklidném světě národů.

Další z dvojice symetricky protilehlých

oltářů je oltář Panny Marie Růžencové. Je na něm socha Kladrubské madony s růžencem a žezlem v málo obvyklé formě, totiž bez Ježíška na rukou. Je to gotická práce z doby kolem roku 1410 modře polychromovaná s barokně přidanou korunkou. V roce 1967 reprezentovala československé gotické umění na výstavě EXPO v Montrealu. Začátkem devadesátých let minulého století byla z kostela odcizena, ale naštěstí nalezena zabalená v látce a značně poškozená, ukrytá v jakési nepoužívané studni. Po opravě byla opět osazena na původní místo. Oltář je zdoben plastikami sv. Václava a sv. Jana Nepomuckého.

Proti němu je oltář sv. Josefa s Ježíškem v náručí od plánského malíře Schmitta z roku 1743. Obraz je namalován na otevíratelných dvířkách, za nimiž se nachází prostorná nika vyplněná tzv. kladrubským pokladem. Ve zlatěném rámečku s paprsky jsou uloženy větší i menší kosti mnoha významných světců (sv. Benedikt, sv. Prokop a další). Nad rámečkem je zlatěná



královská koruna vykládaná drahými kameny. O tomto pokladu se zmiňovali už dříve němečtí historikové (Mayer) při popisu kostela a také v padesátých i šedesátých letech minulého století byl návštěvníkům ukazován. Vzpomínám na průvodkyni, starou paní Syslovou, která jakýmsi železným pohrabáčem otevřela víko oltáře s obrazem a užaslému publiku sdělila stručnou informaci: „Samé zlato!“. Po chvíli, aniž co dalšího přidala, s výrazem tváře, který značil něco jako „to koukáte, co?“ zase víko stejnou tyčí zavřela. Pak se delší dobu, snad na příkaz památkářů, poklad neukazoval, až v roce 2000 byl opět s velikou slávou v tisku a televizi znova „objeven“, aby zůstal poté opět tajemně uzavřen zrakům veřejnosti. Oltář je zdoben plastikami sv. Vojtěcha a sv. Prokopa s řetězem, k němuž je přikován čert, přinucený Prokopem orat klášterní pole.

Další dvojice oltářů představuje sv. Scholastiku, sestru sv. Benedikta, v řádovém obleku s holubicí společně s plastikami sv. Terezie Veliké a Kateřiny Sionské. Proti němu je oltář sv. Máří Magdaleny kajčnice s odhaleným poprsím, které se „otáčí“ za pozorovatelem, nejspíše od malíře Gundelacha se sochami sv. Terezie z Gesu a sv. Marty z dílny sochaře Karla Legáta.

Mramorové kroupky, ač jsou umístěny mimo hlavní osu chrámu, v hladině vody v nich se přesto zrcadlí hlavní oltář. Tento jev je způsoben tím, že podélná osa chrámu je od příčné lodě k oltáři zalomena o 1,5 až 2°. Skříň barokních varhan s 1270 píšťalami navrhoval Santini a varhany laděné o oktávu níže, než obvykle užívané, jsou unikátním dílem, jedním z mála, na němž je možné autenticky interpretovat originální barokní hudbu. Byly vyrobeny v první polovině 18. století v Burghardtově dílně v Lokti, snad mistrem Kaufmannem. Jsou ozdobeny opatskou mitrou a berlami, znakem používaným kladrubskými opaty. Původně byly v klášteře dvojice varhany, menší byly určené jen pro chórovou část chrámu. Ty byly převezeny po zrušení kláštera do kostela ve Skapcích. Velké klášterní varhany se velice líbily císaři Františku I. a jeho dceři Louise při jejich návštěvě Kladrub, že je chtěli nechat přenést do Vídně, k čemuž naštěstí nedošlo. Vchod na kruchtě je po točitém schodišti zvenku věžičkou krytou tzv. italskou čapkou.



V severní boční lodi jsou na stěnách kříže, u nichž byla dříve čísla jednotlivých zastavení křížové cesty, ale bez vyobrazení. Dále jsou zde dvě dřevěné vyřezávané zpodobnění a náhrobníky majitelů panství úlického, kteří svůj majetek nechali spravovat klášteřem a svůj život dožívali v něm.

Přes 90 oken dodává kostelu bohatou záplavu světla. Nebarevná výplň není náhodná, Santini tak chtěl opticky zvětšit prostor a podtrhnout bohatství barevné výbavy interiéru. Kladrubský chrám je se svými 82 metry třetím nejdelším kostelem v Čechách po pražském sv. Vítu a katedrále v Sedlci u Kutné Hory.

Jiří Čechura

Vyhodnocení 3. ročníku soutěže „O nejkrásnější okno 2009“

Dne 16.8.2009 byla na Kladrubské pouti vyhodnocena soutěž „O nejkrásnější okno, balkon, terasu“. Starostka města předala vyhodnoceným věcné dary a všem poděkovala za snahu zlepšit vzhled Kladrub i okolních obcí.

Hodnotící komise, ve složení Svatava Štěrbová, Irena Šámalová, Vlastimil Mikšík, Bohuslava Lipovská a Miroslava Škorvánková, prošla a projela dne 10.8.2009 Láz, Milevo, Vrbice, Brod, Tuněchody, Pozorku a Kladruby. Rozhodování nebylo vůbec lehké, neboť porovnávat rozkvetlý balkon s oknem, terasou či celým domem je těžké. V celkovém návrhu bylo skoro třicet kandidátů, konečné rozhodnutí padlo až při závěrečné schůzce po shlédnutí fotografií a v několika případech došlo dokonce na hlasování.

Komise nakonec rozhodla takto:

Kladruby -

Miloslava a Jaroslav Dušpivovi, Revoluční 65 Kladruby
Anna Špičková a Pavel Škoda, Kostelní 263, Kladruby
Anna Čtvrtníčková, náměstí Republiky 180, Kladruby

Pozorka – Milena a František Pilíkoví, Pozorka 3, Kladruby

Milevo - Milada a Jan Kohnovi, Milevo 30

Brod –
Zdeňka a Vladimír
Součkoví, Brod 54

Láz –
Marta a Radek
Rypovi, Láz 21

Vrbice –
Iva a Václav
Schejbalovi, Vrbice
2

Tuněchody –
Robert Füssi,
Tuněchody 9



Ještě jednou děkujeme všem občanům, kteří zdobí své domy, balkony, terasy, okna či předzahrádky a zlepšují tím životní prostředí sobě i ostatním.

Sraz rodáků v Lázu

V sobotu 15. srpna se v Lázu konal 1. ročník setkání rodáků. Účast předčila očekávání a podívat se přijela taky paní Švarcová, která byla ve svých 92 letech nejstarším účastníkem. Každý rodák, který se přijel podívat a společně zavzpomínat, dostal na památku menší dárek. K poslechu hrál na akordeon Josef Nevidzan ze Svojšína, který přispěl k tomu, že se setkání protáhlo do pozdních nočních hodin. Akce se velice vydařila, a tak se v Lázu začíná přemýšlet nad příštím ročníkem. Ten by se měl zřejmě uskutečnit za rok a měl by ze srazu lázeckých rodáků udělat příjemnou tradici.

David Blažek



KULTURA

Zveme Vás:

„MEMORIÁL VOJTY ŠRÁMKA- II.ročník“

sobota 5. září 2009

Střelecký klub Kladruby pořádá již

II. Ročník.

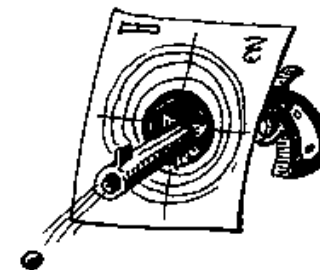
Prezentace : 8.00 hodin

Zahájení : 9.00 hodin

Kategorie : mladší děti, starší děti, ženy, muži.

Startovné: děti zdarma, dospělí 50,- Kč

Občerstvení zajištěno!!

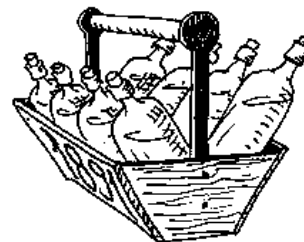


Rodina Šrámkova, MěÚ Kladruby a NPÚ Plzeň Klášter Kladruby Vás zvou na

„9. SLAVNOSTI VÍNA“

sobota 12. září 2009

od 13.00 na nádvoří kláštera v Kladruzech



Po celé odpoledne bude vyhrávat cimbálová kapela Verbuňk z Prušánek. K dostání bude opět velký výběr sudových vín, lahvových vín a samozřejmě burčák. Nebude chybět ani občerstvení a další stánky.

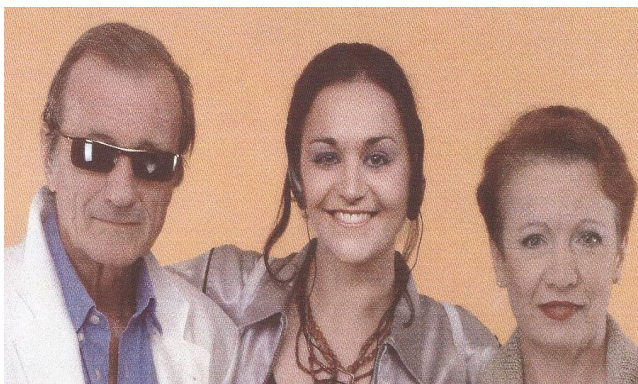
Pro děti jsou připravené různé hry a v případě pěkného počasí si mohou i zajezdit na ponících.

Dovolujeme si upozornit návštěvníky, že burčák bude prodáván pouze do vlastních, přinesených lahví zákazníků.

DIVADELNÍ ROK 2009 - 2. představení :
„CHVILKOVÁ SLABOST“

Hrají :
Hana Maciuchová,
Radek Brzobohatý,
Kateřina Velebová

*sobota 19. září
2009
od 19.00 v sále
kulturního domu
v Kladruzech
cena vstupenky
200,- Kč*



předprodej vstupenek je již zahájen
Tento projekt finančně podpořil Plzeňský kraj.


PLZEŇSKÝ KRAJ

„KLADRUBSKÁ 10“ – letos 10. výročí
v pondělí 28. září 2009

tradiční turistický pochod do okolí Kladruub se setkáním
s turisty z Hněvnic, Kostelce a Stříbra- tentokrát
v Kladruzech.



**„ZÁBAVNÉ ODPOLEDNE PRO
SENIORY“**

*v pátek 16. října 2009 od 15.00
v sále kulturního domu v Kladruzech*

vystoupí děti z Mateřské, Základní i Základní
umělecké školy v Kladruzech

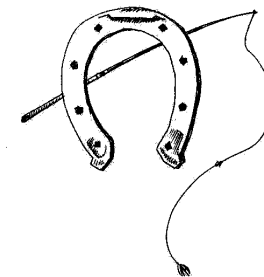


„Klubový večer“

v pátek 16. října 2009

„HUBERTOVA JÍZDA“

*v sobotu 10. října 2009 od 13.30 na Pony
farmě v Kladruzech
v sobotu 24. října 2009 od 13.30 na Pony
farmě v Kladruzech*



Občanské sdružení kláštera Kladruby a
NPÚ v Plzni, Klášter Kladruby pořádají

„3. HAVELSKÉ KLÁŠTERNÍ POSVÍCENÍ“

v sobotu 17. října 2009 od 13.00

Na nádvoří kladrubského kláštera budou různé stánky a hlavně stánky se zabíjačkovými
specialitami. Přijďte ochutnat a zároveň se dobře pobavit.

**„KONCERT STANDY PROCHÁZKY
k jeho 90. narozeninám s kapelou KOMOŘINKA“**

*v pátek 23. října 2009 od 19.00
zájezd do Horšovského Týna.*

Odjezd autobusu z Kladruub v 18.00 hodin. Cena pro seniory 50,- Kč, pro ostatní pouze
cena lístku 180,- Kč.

DIVADELNÍ ROK 2009 - 3. představení :

„O ŠEVCI ONDROVI A KOMTESCE JULINCE“

v sobotu 31. října 2009 od 15.00

sehraje Kladrubská divadelní společnost novou pohádku
v sále kladrubského kina

Akce připravované v měsíci listopadu a prosinci 2009

11.11.2009	Svatomartinská vína – ochutnávka vín roku 2009
14.11.2009	Martinská slavnost
20.11.2009	Klubový večer
5.12.2009	Mikulášský trh
6.12.2009	Lampionový průvod se zpěvem koled u ván. stromku
12.12.2009	Chodějí Lucie, chodějí...
15.12.2009	Vánoční koncert ZUŠ
19.12.2009	Vánoční koncert
20.12.2009	Vánoční koncert Cavalla
22.12.2009	Vánoční besídka na Pony farm
23.12.2009	Betlémáři obcházejí vesnici
24.12.2009	Mše svatá
26.12.2009	Mše svatá
26.12.2010	Oživený betlém
28.12.2009	Mše svatá
28.12.2009	Hejbní kostrou

Eva Pomyjová

Blahopřejeme

V měsíci září a říjnu 2009 se dožijí významného životního jubilea tito naši občané:

Září :

Petráňová Marie

Honzík Miloš (Láz)

Králová Emílie

Mašková Hana

Toman Miroslav

Mundlová Věra

Urbanová Marie (Brod)

Říjen:

Kaslová Marie

Touš Karel

Řihová Terezie (Tuněchody)

Kučera Vladimír

Zemanová Vlasta (Vrbice)

Kappertová Dana

Lajčák Jan

Hejplíková Anna

Všem našim jubilantům přejeme zdraví, síly a tělesné i duševní svěžestí.

do dalších let jejich životů hodně

Městský úřad Kladruby

Sbor pro občanské záležitosti



Dejte svůj hlas kladrubskému dubu

V letošním roce vyhlásila Nadace Partnerství již 8. ročník ankety nazvané Strom roku 2009. Porota vybrala ze 65 přihlášených stromů 12 republikových finalistů a mezi ně zařadila jako jediný z Plzeňského kraje i náš památný dub, která město Kladruby přihlásilo společně s Jiřím Čechurou.

O vítězi a prvenství mezi finalisty rozhodnou ovšem již jen zaslané hlasy občanů.

Do 10.10.2009 můžete poslat SMS zprávu ve tvaru DMS STROM2 na tel.č. 87 777.

Cena SMS je 30,- Kč. Z toho 27,- Kč bude použito na výsadbu nových stromů. Z jednoho mobilního telefonu lze poslat více zpráv. **Také můžete podepisovat anketní list v budově Městského úřadu v Kladrubech.**



PAMÁTNÝ STROM

Na poli blízko silnice
stojí dub starý, statný
blízko něj kvete pšenice
a auta jezdí za tmy.

Je rozložitý velice,
korunu sklání k zemi
jak obrovitá kytice,
nejhezčí mezi všemi.

Pět století se rozhlíží
po našem krásném kraji
přes klášterní zdi nahlíží
a všechno tiše tají.

Pro svoji krásu, velký věk
pro raritu a z lásky
patří mu od nás také vděk
a úcta bez nadsázky.

Blanka Krýslová

SPORT

Slavnostní otevření kabin

V pátek 14. srpna měl Sokol Kladruby důvod k oslavě. Slavnostně se předávaly do užívání kabiny na kurtech. Historie kurtů je všeobecně známa – jen pro připomenutí – byly vybudovány v akci „Z“ v letech 1989 – 90 a to včetně základů pro šatny. Ale na ty šatny už nedošlo. Dlouhých 19 let. Až ve zmíněný den letošního roku se mohli členové Sokola radovat. Letos byly vybudovány za finančního přispění firmy Alcoa Fujikura Czech a finanční a organizační pomoci MěÚ Kladruby zbrusu nové kabiny se sociálním a společenským zázemím. A právě před poutí byly za účasti téměř sta občanů a občánek Kladrub předány tělovýchovné jednotě Sokol do užívání. Za letního podvečera se přišli na velkou sportovní slávu podívat nejen členové Sokola, ale i spousta dětí a také několik seniorů. A po přípitku a přestřihnutí pásky se všichni přítomní dobře bavili při sportovních soutěžích „pro všechny“. Soutěžili mezi sebou dospělí s dětmi a bavili se i přihlížející. Poté se na obou kurtech rozehrály zápasy ve volejbalu, a když se začalo stmívat, došlo i na zpěv při kytáře. Vše bylo umocněno dobrým občerstvením. Velmi dobrá nálada zkrátka panovala v tomto skutečně hezkém sportovním stánku.

Všem, kdo se podíleli na dokončovacích pracích před otevřením kabin a na přípravě tohoto večera, patří poděkování. A sportovcům, jež budou toto zařízení využívat, je třeba připomenout – chovejte se k tomuto majetku tak, jako by bylo Vaše vlastní. Dodržujte provozní řád, nedopusťte jakékoliv ničení majetku či využívání sportoviště k jiným účelům, než sportovním. Pak nám bude tento stánek sloužit hodně dlouho...

Jménem výboru TJ Sokol Kladruby Vám přeje hodně sportovní radosti a mnoho slavných



vítězství na kurtech .

ZÁSADY VYUŽÍVÁNÍ KURTŮ A ŠATEN TJ SOKOL KLADRUBY.

1. Kurty může využívat ke sportování každý člen TJ Sokol Kladruby, pokud je řádně veden v příslušném oddíle a má zaplacený roční členský příspěvek. Členský příspěvek musí vedoucí jednotlivých oddílů odevzdat pokladníkovi TJ nejpozději 31.5. každého roku.
2. Kurty mohou využívat i nečlenové TJ Sokol Kladruby a to za poplatek (jednorázové použití 1 osoba/1 hodina) :
žactvo 25,- Kč
studenti 35,- Kč
dospělí 50,- Kč
3. Klíče od kurtů si zájemce může vyzvednout u těchto členů TJ :
Pavel Petrář – nám. Republiky 86, Kladruby
Ing. Vladimír Junek – nám. Republiky 33, Kladruby
Josef Větrovec – Milevská 234, Kladruby
Miroslava Škorvánková – Zahradní 326, Kladruby
Tito členové jsou pověřeni i výběrem poplatků za využívání kurtů nečleny TJ.
4. Klíče od šaten jsou rozděleny následovně :
4 ks oddíl volejbalu (Petrář, Kasl, Škorvánková, Kunešová)
2 ks oddíl nohejbalu (Větrovec, Štěrba)
1 ks předseda TJ (Ing. Junek)
1 ks MÚ Kladruby.
Šatny budou využívány pouze pro tréninky a zápasy jednotlivých oddílů.
5. Při využívání kurtů budou upřednostňovány pravidelné tréninky a zápasy jednotlivých oddílů.
6. Oddíly zodpovídají po svých akcích za pořádek v šatnách.
7. Každý uživatel kurtů po skončení sportování po sobě kurt zamete, případně pokropí.
8. Vstup na hrací plochy je povolen pouze ve sportovní obuvi.
9. V celém areálu platí zákaz kouření.
10. Každý uživatel je povinen udržovat v areálu pořádek.

Vladimír Junek

Výsledky fotbalistů TJ Kladruby v ročníku 2008/2009

Tabulkově se vracíme k účinkování fotbalistů TJ Kladruby „A“ v III. třídě okresního přeboru v kopané, ročník 2008/2009. Náš celek skončil v tabulce na sedmém místě se ziskem 34 bodů. Lehce alarmující je údaj o větším počtu obdržených branek v porovnání s brankami vstřelenými a také počet žlutých a červených karet, které naši hráči dostali (40 žlutých a 3 červené).

KONEČNÁ TABULKA III. třídy					
Rk.	Tým	Záj.	0	Skóre	Bod (Prav)
1.	Kokašice A	26	2	85: 30	68 (29)
2.	Damnov	26	1	108: 32	67 (28)
3.	Sulislav	26	3	90: 21	57 (18)
4.	Studánka A	26	4	65: 31	52 (13)
5.	Lesná	26	3	66: 45	42 (3)
6.	Erpužice	26	5	54: 48	38 (-1)
7.	Kladruby A	26	4	54: 63	34 (-5)
8.	Bezdružice B	26	4	45: 42	34 (-5)
9.	K. Lázně B	26	5	36: 49	32 (-7)
10.	Kšice B	26	4	54: 72	28 (-11)
11.	Planá B	26	5	42: 61	26 (-13)
12.	Hošťka	26	2	54: 97	23 (-16)
13.	St. Sedliště	26	4	58: 96	19 (-20)
14.	Svojšín	26	2	20:144	2 (-37)

TABULKA STŘELCŮ		
Jméno	Oddíl	Počet
Klečka Milan	Kladruby A	10
Duspiva René	Kladruby A	8
Hrad Petr	Kladruby A	5
Kadlec Petr	Kladruby A	4
Kasl Tomáš	Kladruby A	4
Verchiere Didier	Kladruby A	4
Florián Ladislav	Kladruby A	3

Kudlík Michal	Kladruby A	3
Hilf Petr	Kladruby A	2
Kaiser Robert	Kladruby A	2
Kurš Luboš	Kladruby A	2
Havránek Jaroslav	Kladruby A	1
Hollý Aleš	Kladruby A	1
Hřebík Jakub	Kladruby A	1
Liška Miroslav	Kladruby A	1
Mašát Petr	Kladruby A	1

TABULKA OBDRŽENÝCH KARET			
Oddíl	Jméno	ŽK	ČK
Kladruby A	Duspiva René	2	0
Kladruby A	Florián Ladislav	1	0
Kladruby A	Havránek Jaroslav	3	0
Kladruby A	Hilf Petr	2	1
Kladruby A	Hollý Aleš	4	1
Kladruby A	Hrad Petr	6	0
Kladruby A	Józa Jaroslav	2	0
Kladruby A	Kadlec Petr	1	0
Kladruby A	Kaiser Robert	2	0
Kladruby A	Kasl Tomáš	1	0
Kladruby A	Kertys Daniel	1	0
Kladruby A	Klečka Milan	7	1
Kladruby A	Kudlík Michal	3	0
Kladruby A	Liška Miroslav	1	0
Kladruby A	Plaček Daniel	1	0
Kladruby A	Verchiere Didier	1	0

První zápasy III. třídy v ročníku 2009/2010 začnou již na konci srpna, pro naše diváky tedy přinášíme rozpis zápasů v podzimní části sezóny. Budeme velmi rádi, pokud nás přijdete povzbudit!

Los soutěže					
Záp.	Domáci	Hosté	Termín	Den	Hřiště
1.	Kladruby	Lesná	22.08. 14:00	SO	
2.	Z. Chodov	Kladruby	29.08. 17:00	SO	Kladrub
3.	Kladruby	Stráž	05.09. 17:00	SO	
4.	Hošťka	Kladruby	13.09. 14:00	NE	
5.	Kladruby	Bezručici B	19.09. 16:30	SO	
6.	K. Lázně B	Kladruby	27.09. 16:30	NE	
7.	Kladruby	Erpužice	03.10. 16:00	SO	
8.	Tachov B	Kladruby	11.10. 16:00	NE	
9.	Kladruby	Černošín	17.10. 15:30	SO	
10.	Stříbro B	Kladruby	24.10. 14:30	SO	
11.	Kladruby	Studánka	31.10. 14:00	SO	
12.	Kladruby	Kšice B	07.11. 14:00	SO	
13.	Planá B	Kladruby	15.11. 11:00	NE	

Daniel Petráň

Malé ohlédnutí za skončenou volejbalovou sezónou

Ve zkratce se vracíme k výsledkům volejbalistů TJ Sokola Kladruby v krajském přeboru II. třídy, ročník 2008/2009. V základní části sezóny skončilo mužstvo druhé za celkem Mirošova. V prvním kole play-off jsme hráli proti mužstvu TJ Sokol Štáhlavy, a to s nerozhodným výsledkem 1 : 1 na utkání a poměrem setů 3 : 3. Postup do kola druhého nám bohužel utekl o 9 míčů. Naším dalším soupeřem pak v boji o 5. - 6. místo bylo družstvo Dynama ZČE Plzeň, se kterým jsme sice také na utkání hráli 1:1, ale v náš prospěch hrál rozdíl uhraných setů (5 : 3). Naš volejbalový celek mužů se tak umístil na

pátém místě, což se dá hodnotit jako jisté zklamání. Pro úplnost dodáváme, že vítězem se stalo mužstvo TJ Sokola Mirošov. Za TJ Sokol Kladruby hráli: Tomáš Kasl, Tomáš Noha, Stanislav Mikšík, Petr Krejčí, Milan Škorvánek, Daniel Petráň, Jiří Kurš, Luboš Kurš, Vojtěch Ocelík, Václav Stahl, Milan Klečka, Radek Kožnar.



Konečné pořadí II. třídy krajského přeboru:

1. TJ Sokol Mirošov
2. TJ Sokol Štáhlavy
3. TJ Sokol Plzeň-Valcha
4. TJ Klatovy
5. TJ Sokol Kladruby
6. TJ Dynamo ZČE Plzeň.

Další sezónu začnou volejbalisté na začátku září v domácím utkání s Mirošovem. Doufejme, že se nám bude v dalším ročníku dařit lépe, a to i díky novým kabinám vybudovaným na antukovém hřišti. Velký dík patří všem, kdo se o jejich vybudování zasloužili. Zveme tímto všechny naše oddané fanoušky (zejména ženy) na naše domácí utkání a děkujeme jim za jejich podporu v loňské sezóně.

Přehled zápasů TJ Sokola Kladruby, ročník 2009/2010:

05.09 10:00, 14:00	Kladruby	Mirošov
12.09 10:00, 12:30	Kdyně	Kladruby
19.09 10:00, 14:00	Kladruby	Štáhlavy
26.09 10:00, 14:00	Kladruby	Stod
03.10 10:00, 14:00	Dynamo ZČE	Kladruby
10.10 10:00, 14:00	Kladruby	Poběžovice
01.05 10:00, 14:00	Valcha	Kladruby
08.05 10:00, 14:00	Mirošov	Kladruby
15.05 10:00, 14:00	Kladruby	Kdyně
22.05 10:00, 14:00	Štáhlavy	Kladruby
29.05 10:00, 14:00	Stod	Kladruby
05.06 10:00, 14:00	Kladruby	Dynamo ZČE
12.06 10:00, 14:00	Poběžovice	Kladruby
19.06 10:00, 14:00	Kladruby	Valcha.

Daniel Petráň

Víte, že ...

... ve čtvrtek 20. srpna 2009 se v Kladruzech natáčel díl Cyklotoulek, který odvysílá TV Public. O přesném termínu vysílání budete informováni veřejným rozhlasem...

... v pátek 14. srpna 2009 se slavnostně otevírali nové kabiny na kurtech TJ Sokola Kladruby...

... si můžete na Městském úřadě v Kladruzech koupit kalendář na rok 2010 s názvem „Život v Kladruzech“ za cenu 100 Kč. Fotografie jsou z akcí konaných v Kladruzech...

...na kladrubské Pouti dalo svůj hlas kladrubskému dubu přes 800 návštěvníků, v současné době je na anketních listech podepsáno 1260 osob...

...výstavu „Kladrubští výtvarníci vystavují na staré poště“ o Pouti shlédlo přes 850 návštěvníků...

...na www.kladruby.cz se dozvíte podrobnosti o hlasování do ankety Strom života i o cestě Hany Ulrichové...

... město Kladruby prodává byt č.1 v domě čp.260 v Milevské ulici v Kladruzech o velikosti 2+1, včetně garáže, za cenu stanovenou znaleckým posudkem č. 1139/16/2009 – nejnižší podání cena tržní 800.000,-Kč...

...město Kladruby prodává byt č.8 v domě čp. 296 Stříbrské ulici v Kladruzech za cenu stanovenou znaleckým posudkem č.1131/8/2009-nejnižší podání - cena tržní 540.000,-Kč...

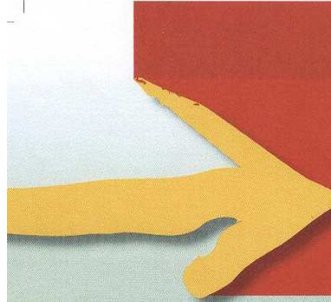
...město Kladruby prodává rodinný dům čp. 36 se st.p.č.42 o výměře 233m2 v k.ú. a obci Milevo. Cena 300.000,- Kč...

...se konají volby do Poslanecké sněmovny Parlamentu ČR ve dnech 9. a 10. 10. 2009. V pátek od 14.00-22.00 hodin, v sobotu od 8.00-14.00 hodin ve stejných volebních okrscích-Kladruby, Brod u Stříbra a Vrbice u Stříbra.

...obec Láz je první obcí, ve které začal fungovat veřejný rozhlas. Ostatní obce budou postupně napojeny...



Placená inzerce:



PRAVIDLA ZACHÁZENÍ S VYSLOUŽILÝMI ELEKTROSPOTŘEBIČI

ELEKTRO

Vysloužilý nemoderní spotřebič můžete zdarma odevzdat prodejci.

Starý spotřebič můžete odevzdat zdarma do sběrného dvůra.

SBĚRNÝ DVŮR

Kde je nejbližší sběrný dvůr, zjistíte na obecním úřadě nebo na webu: www.elektrowin.cz. Na obecním úřadě můžete zjistit i termín mobilního svozu.

Za odložení spotřebiče do kontejneru či na černou skládku můžete dostat pokutu až do výše 20 000 Kč.

Nepouštějte se do demontáže spotřebiče, může obsahovat látky poškozující zdraví.

GRATULUJEME!
Pokud dodržujete tyto zásady, nemůžete se nikdy dopustit ekologického zločinu!

elektrowin

www.elektrowin.cz

ZPRAVODAJ MĚSTSKÉHO ÚŘADU

V KLADRUBECH

Město Kladruby, IČO 259 888

Městský úřad Kladruby, náměstí Republiky 89

349 61 Kladruby u Stříbra

tel. 374 631 722, 374 631 776, fax 374 631 090

E-mail:obec@kladruby.cz, www.kladruby.cz

Redakční rada: Jiří Čechura, Mgr. Bohunka Dusíková, Ing. Václav Balík,

Jaroslav Pospíšil, Eva Pomyjová

Grafická úprava a tisk : Tiskárna LIEBLPRINT Planá

Počet výtisků : 350 ks

Cena : 5,- Kč

Registrace MK ČR E 13336 10.12.2001

Zpravodaj č. 4/2009 vychází 31.8.2009, č. 5/2009 vychází 31.10.2009